

Inwestor : Gmina Rzeczyca, ul. Tomaszowska 2, 97-220 Rzeczyca

Załącznik do

z dnia 20.02.2018 r. znak WAB.6743 140.2018

PROJEKT
BUDOWY OTWARTEJ STREFY
AKTYWNOŚCI W SADYKIERZU

INSPEKTOR

inż. Justyna Dobrowolska

MONTAŻ MAŁEJ ARCHITEKTURY
- STREFY RELAKSU, SIŁOWNI ZEWNĘTRZNEJ

INFRASTRUKTURA SPORTOWO - REKREACYJNA
W RAMACH PROGRAMU ROZWOJU MAŁEJ INFRASTRUKTURY SPORTOWO -
REKREACYJNEJ O CHARAKTERZE WIELOPOKOLENIOWYM - OTWARTE
STREFY AKTYWNOŚCI (OSA)

1. SZKIC LOKALIZACYJNY, ZAGOSPODAROWANIE DZIAŁKI
2. OPIS ARCHITEKTONICZNO - BUDOWLANY
3. ZAŁĄCZNIKI

Adres budowy: działka nr ewidencyjny 335/1
Sadykierz, gm. Rzeczyca.

Inwestor : Gmina Rzeczyca
ul. Tomaszowska 2
97-220 Rzeczyca

AUTORZY OPRACOWANIA	
Lp	branża
1.	Architektura

mgr inż. architekt Anna Kowalska
UPRAWNIENIA BUDOWLANE
do projektowania bez ograniczeń
w specjalności architektonicznej
Nr 5/R-30/LOIA/03

mgr inż. architekt Anna Kowalska
projektant
mgr inż. arch. Anna Kowalska
uprawnienia budowlane
do projektowania bez ograniczeń w specjalności architektonicznej
Nr 5/R -30/LOIA/03

PRACOWNIA ARCHITEKTONICZNO – BUDOWLANA
ANDRZEJ KOWALSKI
UL. GŁÓWNA 3A 97-213 SMARDZEWICE 02.2018

Inwestor : Gmina Rzeczyca, ul. Tomaszowska 2, 97-220 Rzeczyca

PROJEKT BUDOWY OTWARTEJ STREFY AKTYWNOŚCI W SADYKIERZU

MONTAŻ MAŁEJ ARCHITEKTURY - STREFY RELAKSU, SIŁOWNI ZEWNĘTRZNEJ

INFRASTRUKTURA SPORTOWO - REKREACYJNA
W RAMACH PROGRAMU ROZWOJU MAŁEJ INFRASTRUKTURY SPORTOWO -
REKREACYJNEJ O CHARAKTERZE WIELOPOKOLENIOWYM - OTWARTE
STREFY AKTYWNOŚCI (OSA)

I. SZKIC LOKALIZACYJNY - ZAGOSPODAROWANIE DZIAŁKI.

Adres budowy: działka nr ewidencyjny 335/1
Sadykierz, gm. Rzeczyca.

Inwestor : Gmina Rzeczyca
ul. Tomaszowska 2
97-220 Rzeczyca

AUTORZY OPRACOWANIA		
Lp	branża	projektant
1.	Architektura	mgr inż. arch. Anna Kowalska uprawnienia budowlane do projektowania bez ograniczeń w specjalności architektoniczno-budowlanej Nr 5/R -30/LOIA/03

PRACOWNIA ARCHITEKTONICZNO - BUDOWLANA
ANDRZEJ KOWALSKI
UL. GŁÓWNA 3A 97-213 SMARDZEWICE 02.2018

Inwestor : Gmina Rzeczyca, ul. Tomaszowska 2, 97-220 Rzeczyca

I. OPIS DO PROJEKTU ZAGOSPODAROWANIA DZIAŁKI.

1. 1. Dane ogólne .

Inwestor: Gmina Rzeczyca, ul. Tomaszowska 2, 97-220 Rzeczyca.

Adres inwestycji: Działka nr ewidencyjny 335/1, Sadykierz, gm. Rzeczyca.

1.2. Podstawa opracowania.

- Mapa lokalizacyjna.
- Umowa i wytyczne otrzymane od Inwestora.
- Aktualnie obowiązujące polskie normy i przepisy budowlane.
- Wizja w terenie.

1.3. Obecny stan zagospodarowania działki.

Działka oznaczona w ewidencji gruntów numerem 355/1, położona jest w Sadykierzu, gm. Rzeczyca. Teren inwestycji znajduje się w sąsiedztwie Publicznej Szkoły Podstawowej w Rzeczyca, Filia w Sadykierzu. Teren inwestycji od północy graniczy z boiskiem do gry w piłkę nożną, od wschodu ze sklepem spożywczo - przemysłowym.

1.4. Projektowane zagospodarowanie terenu inwestycji.

Przewiduje się budowę siłowni plenerowej, i strefy relaksu z nasadzeniami zieleni urządzonej w ramach Programu rozwoju małej infrastruktury sportowo - rekreacyjnej o charakterze wielopokoleniowym - Otwarte Strefy Aktywności. Przewiduje się ogólnodostępną, wielofunkcyjną, plenerową strefę aktywności, sprzyjającą międzypokoleniowej integracji społecznej. Przewidywane wyposażenie dostosowane jest dla użytkowników w różny wieku i o różnych stopniach sprawności fizycznej.

Projektowana inwestycja zlokalizowana jest w sąsiedztwie Publicznej Szkoły Podstawowej w Rzeczyca, Filia w Sadykierzu, boiska do gry w piłkę nożną. W znaczący sposób podniesie estetykę przestrzeni publicznej, zdecydowanie poprawi jakość życia mieszkańców pobliskiego terenu. Dodatkowe nasadzenia zieleni znacząco podniosą estetykę terenu objętego wnioskiem.

Investor : Gmina Rzeczyca, ul. Tomaszowska 2, 97-220 Rzeczyca

W skład inwestycji wchodzi :
Urządzenia siłowni zewnętrznej :

1. Jeździec
 2. Orbitrek
 3. Wyciąg górny.
 4. Wioślarz.
 5. Wspornik do stójki na głowie.
 6. Wahadło, piechur + twister.
- Pozostałe urządzenia :
7. Ławki - 6 sztuk
 8. Kosz na śmieci.
 9. Stojak rowerowy.
 10. Stolik do gry w szachy.
 11. Tablica edukacyjna.
 12. Tablica informacyjna.
 13. Młyńskie koło.
 14. Kręgielnia plenerowa.
 15. Zieleń urządzona.

Projektowana lokalizacja elementów zagospodarowania terenu została przedstawiona na szkicu lokalizacyjnym.

Przewidywana inwestycja nie należy do obiektów mogących pogorszyć stan środowiska. Wody opadowe będą odprowadzane na działkę Inwestora (na teren nieutwardzony).

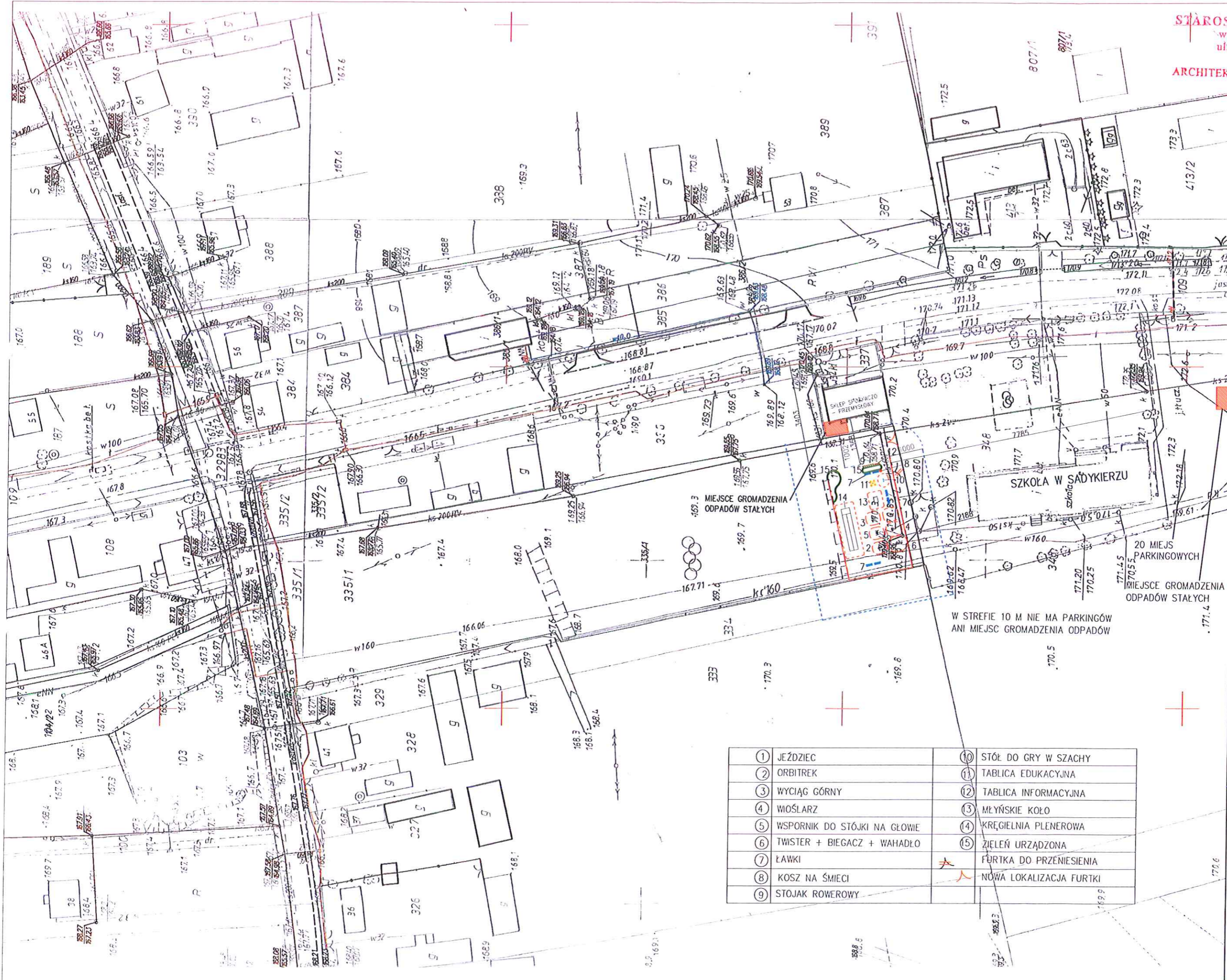
1.5. Informacja i dane o charakterze i cechach istniejących i przewidywanych zagrożeń dla środowiska oraz higieny i zdrowia użytkowników projektowanego obiektu budowlanego.

Planowana inwestycja, poprzez przyjęte rozwiązania, nie stwarza żadnych zagrożeń dla środowiska jak i również dla higieny i zdrowia użytkowników projektowanego terenu i jego otoczenia w zakresie zgodnym z przepisami odrębnymi. Projektowane użytkowanie obiektu nie powoduje niekorzystnego oddziaływania na powierzchnie w rejonie projektowanej inwestycji. Inwestycja nie stanowi również zagrożenia dla środowiska. Roboty budowlane będą realizowane w sposób nie naruszający interesów osób trzecich oraz z zachowaniem zasad bezpieczeństwa i higieny pracy.

Projektowana infrastruktura sportowo - rekreacyjna oddalona jest od okien pomieszczeń na pobyt ludzi, miejsc gromadzenia odpadów stałych, miejsc postojowych oraz linii rozgraniczających ulice ponad 10 m.

mgr inż. architekt Anna Kowalska
UPRAWNIENIA BUDOWLANE
do projektowania bez ograniczeń
w specjalności architektonicznej
Nr 5/R-30/ŁOIA/03

PRACOWNIA ARCHITEKTONICZNO - BUDOWLANA
ANDRZEJ KOWALSKI
UL. GŁÓWNA 3A 97-213 SMARDZEWICE 02.2018



1	JEŹDZIEC	10	STÓŁ DO GRY W SZACHY
2	ORBITREK	11	TABLICA EDUKACYJNA
3	WYCIĄG GÓRNY	12	TABLICA INFORMACYJNA
4	WIOSŁARZ	13	MŁYŃSKIE KOŁO
5	WSPORNIK DO STÓJKI NA GŁOWIE	14	KRĘGIELNIA PLENEROWA
6	TWISTER + BIEGACZ + WAHADŁO	15	ZIELEŃ URZĄDZONA
7	ŁAWKI		FURTKA DO PRZENIESIENIA
8	KOSZ NA ŚMIECI		NOWA LOKALIZACJA FURTKI
9	STOJAK ROWEROWY		

województwo łódzkie 10
powiat tomaszowski 1016
gmina Rzęczyca
obr. Sałykierz
dz.: 335/1
obr.
dz.:

MAPA ZASADNICZA
w postaci rastrowo-wektorowej do celów opiniodawczych
Skala 1:1000

Dane ewidencyjne nie spełniają wymagań rozporządzenia Ministra Rozwoju Regionalnego i Budownictwa z dnia 29 marca 2001 roku w sprawie ewidencji gruntów i budynków (t.j. Dz. U. z 2016 r. poz. 1034) oraz obowiązujących standardów technicznych
Znac. 0016642.3.395.2018 r.
Tomaszów Maz. dn. 8.02.2018 r.

STAROSTA TOMASZOWSKI
Wyższ. Geod. i Gosp. Nieurbanist. i Starostwo Powiatowe w Tomaszowie Maz.

97-200 Tomaszów Maz., ul. Śr. Antoniego 41

STAROSTWO POWIATOWE
w Tomaszowie Maz.
ul. Śr. Antoniego 41
BIURO
WYDZIAŁ
ARCHITEKTURY I BUDOWNICTWA

INWESTOR: GMINA RZĘCZYCA
UL. TOMASZOWSKA 2, 97-220 RZĘCZYCA
Adres inwestycji: DZ. 335/1 SAŁYKIERZ, GM. RZĘCZYCA.
Skala oprac.: 1:250
Data oprac.: 07.2018
Autor opracowania: mgr inż. architekt Aneta Kowalska
UPRAWNIENIA BUDOWLANE do projektowania bez ograniczeń w specjalności architektura technicznej

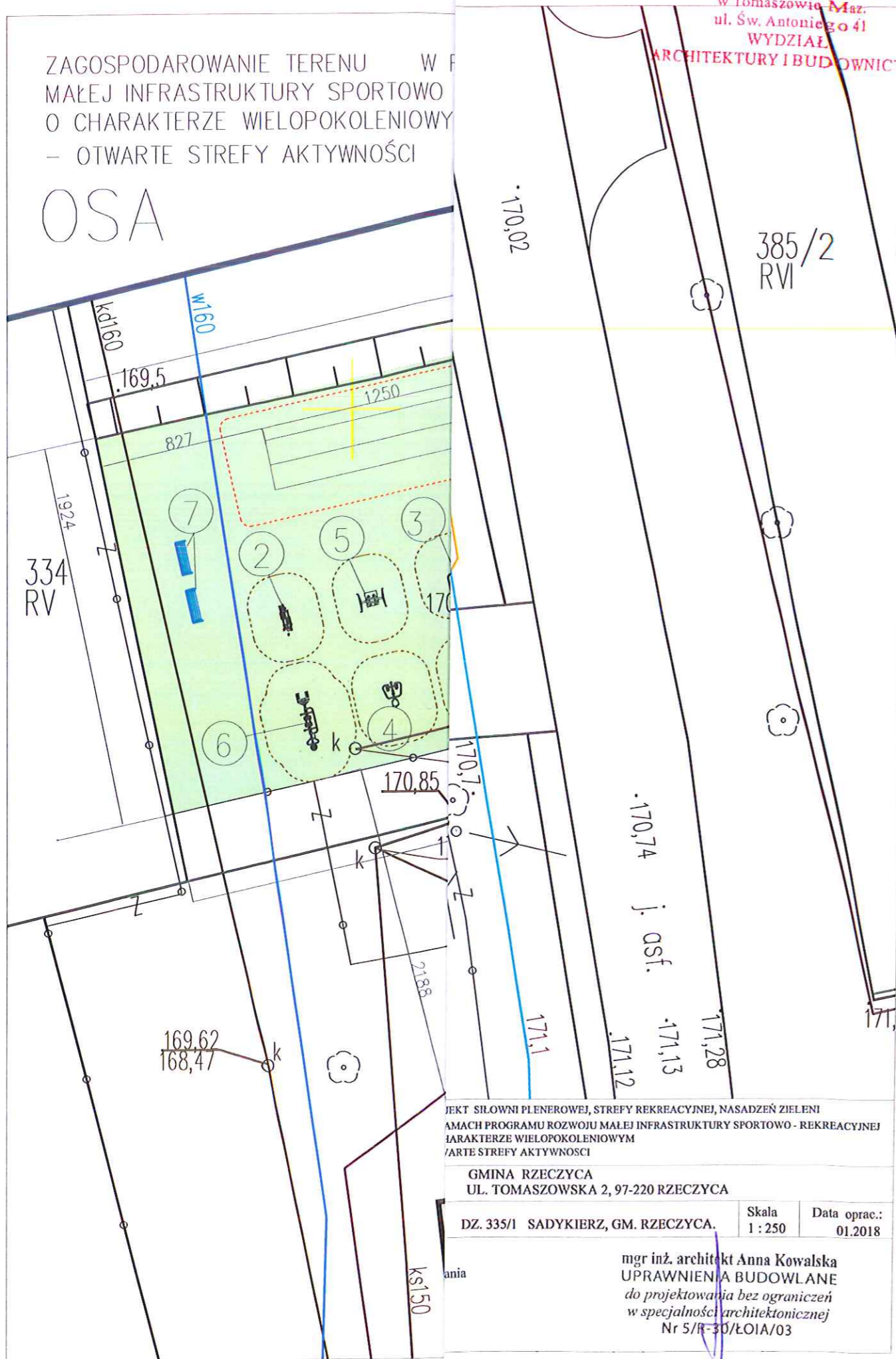
Nr. SWR-302/01A/103

Aleksandra Szulc

STAROSTWO POWIATOWE
w Tomaszowie Maz.
ul. Św. Antoniego 41
WYDZIAŁ
ARCHITEKTURY I BUDOWNICTWA

ZAGOSPODAROWANIE TERENU W F
MAŁEJ INFRASTRUKTURY SPORTOWO
O CHARAKTERZE WIELOPOKOLENIOWY
- OTWARTE STREFY AKTYWNOŚCI

OSA



PROJEKT SIŁOWNI PLENEROWEJ, STREFY REKREACYJNEJ, NASADZEŃ ZIELENI
W RAMACH PROGRAMU ROZWOJU MAŁEJ INFRASTRUKTURY SPORTOWO - REKREACYJNEJ
O CHARAKTERZE WIELOPOKOLENIOWYM
W OTWARTEJ STREFY AKTYWNOŚCI

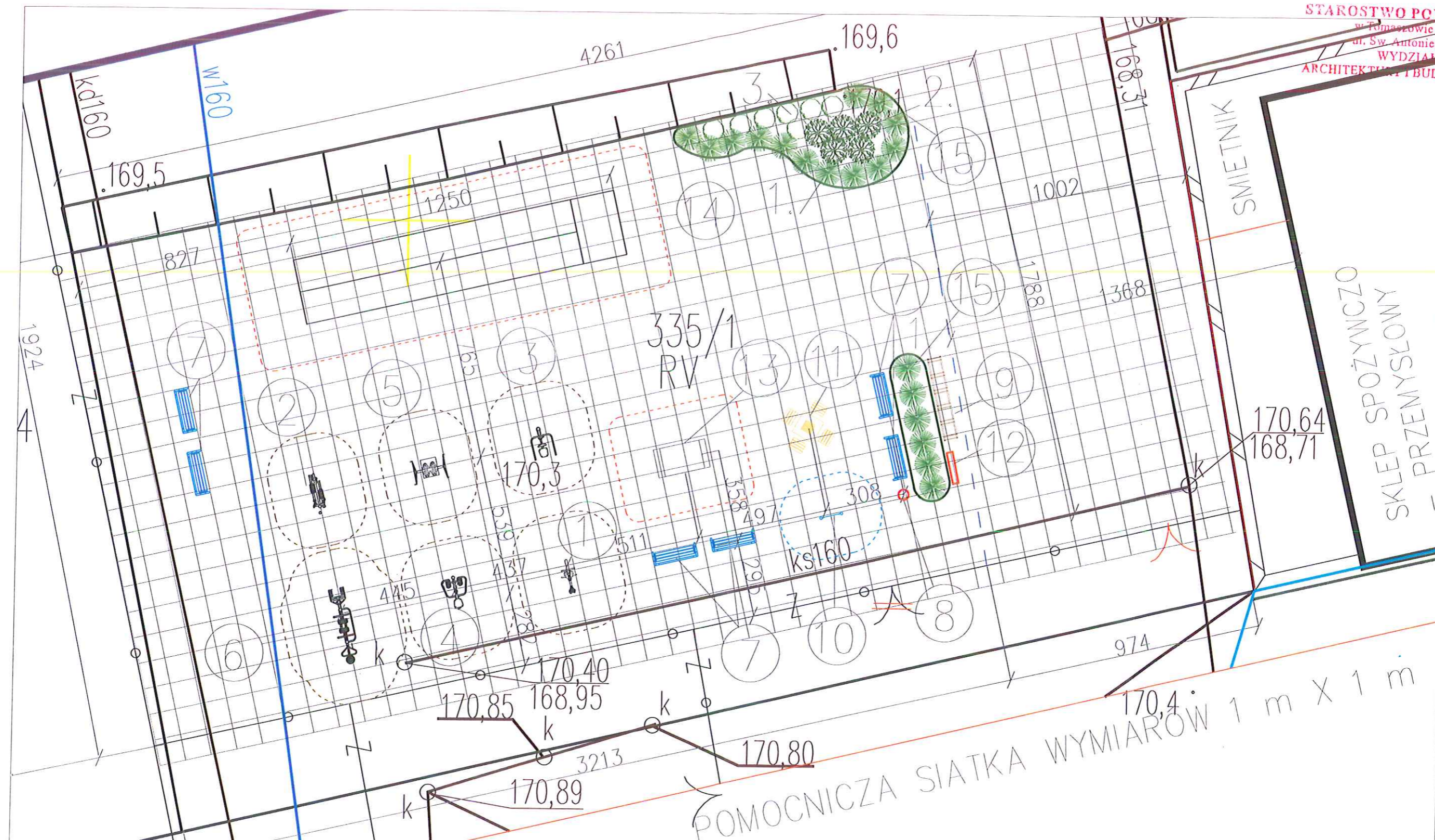
GMINA RZECZYCA
UL. TOMASZOWSKA 2, 97-220 RZECZYCA

DZ. 335/1 SADYKIERZ, GM. RZECZYCA.

Skala
1 : 250

Data oprac.:
01.2018

mgr inż. architekt Anna Kowalska
UPRAWNIENIA BUDOWLANE
do projektowania bez ograniczeń
w specjalności architektonicznej
Nr 5/R-30/ŁOIA/03



POMOCNICZA SIATKA WYMIARÓW 1 m x 1 m

①	JEŹDZIEC	⑩	STÓŁ DO GRY W SZACHY
②	ORBITREK	⑪	TABLICA EDUKACYJNA
③	WYCIĄG GÓRNY	⑫	TABLICA INFORMACYJNA
④	WIOŚLARZ	⑬	MĘŃSKIE KOŁO
⑤	WSPORNIK DO STÓJKI NA GŁOWIE	⑭	KRĘGIELNIA PLENEROWA
⑥	TWISTER + BIEGACZ + WAHADŁO	⑮	ZIELEŃ URZĄDZONA
⑦	ŁAWKI	▲	FURTKA DO PRZENIESIENIA
⑧	KOSZ NA ŚMIECI	∩	NOWA LOKALIZACJA FURTKI
⑨	STOJAK ROWEROWY	■	SIATKA 1 M x 1 m

PROJEKT SIŁOWNI PLENEROWEJ, STREFY REKREACYJNEJ, NASADZEŃ ZIELENI
W RAMACH PROGRAMU ROZWOJU MAŁEJ INFRASTRUKTURY SPORTOWO - REKREACYJNEJ
O CHARAKTERZE WIELOPOKOLENIOWYM
OTWARTE STREFY AKTYWNOŚCI

Tytuł Projektu:

Inwestor: GMINA RZECZYCA
UL. TOMASZOWSKA 2, 97-220 RZECZYCA

Adres inwestycji: DZ. 335/1 SADYKIERZ, GM. RZECZYCA. Skala 1 : 150 Data oprac.: 02.2018

Autor opracowania: mgr inż. architekt Anna Kowalska
UPRAWNIENIA BUDOWLANE
do projektowania bez ograniczeń
w specjalności architektonicznej
Nr 5/R-30/ŁOIA/03

Inwestor : Gmina Rzeczyca, ul. Tomaszowska 2, 97-220 Rzeczyca

PROJEKT BUDOWY OTWARTEJ STREFY AKTYWNOŚCI W SADYKIERZU

MONTAŻ MAŁEJ ARCHITEKTURY - STREFY RELAKSU, SIŁOWNI ZEWNĘTRZNEJ

INFRASTRUKTURA SPORTOWO - REKREACYJNA
W RAMACH PROGRAMU ROZWOJU MAŁEJ INFRASTRUKTURY SPORTOWO -
REKREACYJNEJ O CHARAKTERZE WIELOPOKOLENIOWYM - OTWARTE
STREFY AKTYWNOŚCI (OSA)

2. OPIS ARCHITEKTONICZNO - BUDOWLANY.

Adres budowy: działka nr ewidencyjny 335/1
Sadykierz, gm. Rzeczyca.

Inwestor : Gmina Rzeczyca
ul. Tomaszowska 2
97-220 Rzeczyca

AUTORZY OPRACOWANIA		
Lp	branża	projektant
1.	Architektura	mgr inż. arch. Anna Kowalska uprawnienia budowlane do projektowania bez ograniczeń w specjalności architektonicznej Nr 5/R -30/LOIA/03

mgr inż. architekt Anna Kowalska
UPRAWNIENIA BUDOWLANE
do projektowania bez ograniczeń
w specjalności architektonicznej
Nr 5/R-30/LOIA/03

PRACOWNIA ARCHITEKTONICZNO – BUDOWLANA
ANDRZEJ KOWALSKI
UL. GŁÓWNA 3A 97-213 SMARDZEWICE 02.2018

Inwestor : Gmina Rzeczyca, ul. Tomaszowska 2, 97-220 Rzeczyca

2. OPIS ARCHITEKTONICZNO - BUDOWLANY.

1. Projektowane zagospodarowanie terenu inwestycji.

Uwaga ! Projektowane urządzenia powinny mieć podane niżej gabaryty i pola bezpieczeństwa. Można stosować wyroby zamienne, których wymiary (zarówno pól bezpieczeństwa jak i urządzeń) można przyjmować z tolerancją + - 15 %, z zastrzeżeniem, że ich rozplanowanie, układ powinien uwzględniać zachowanie odpowiednich odległości umożliwiających ich bezpieczne i prawidłowe funkcjonowanie. Przy zastosowaniu zamienników należy wziąć również pod uwagę uwarunkowania lokalne terenu inwestycji, szczególnie wymiary działki jak i również infrastrukturę techniczną. Standard artykułów zamiennych nie może być mniejszy od podanego w zestawieniu. Należy przewidzieć stonowaną kolorystykę w uzgodnieniu z Inwestorem. Urządzenia powinny posiadać tabliczki z instrukcją obsługi.

Przedstawione zdjęcia przedstawiają minimalne oczekiwania odnoszące się do produktu, który ma być zastosowany. Wykonawca może zaproponować produkt równoważny, pod warunkiem, że zagwarantuje on spełnienie parametrów i warunków eksploatacyjnych nie gorszych niż opisany produkt. Każde z urządzeń powinno być zamocowane zgodnie z zaleceniami producenta, bezpiecznie (normy PN-EN 16630: 2015-06 *Wyposażenie siłowni plenerowych zainstalowanych na stałe. Wymagania bezpieczeństwa i metody badań*, PN-EN 1176:2009 *Wyposażenie placów zabaw i nawierzchnie z jej nowelizacjami* oraz PN-EN 1177:2009 *Nawierzchnie placów zabaw amortyzujące upadki - Wyznaczanie krytycznej wysokości upadku*).

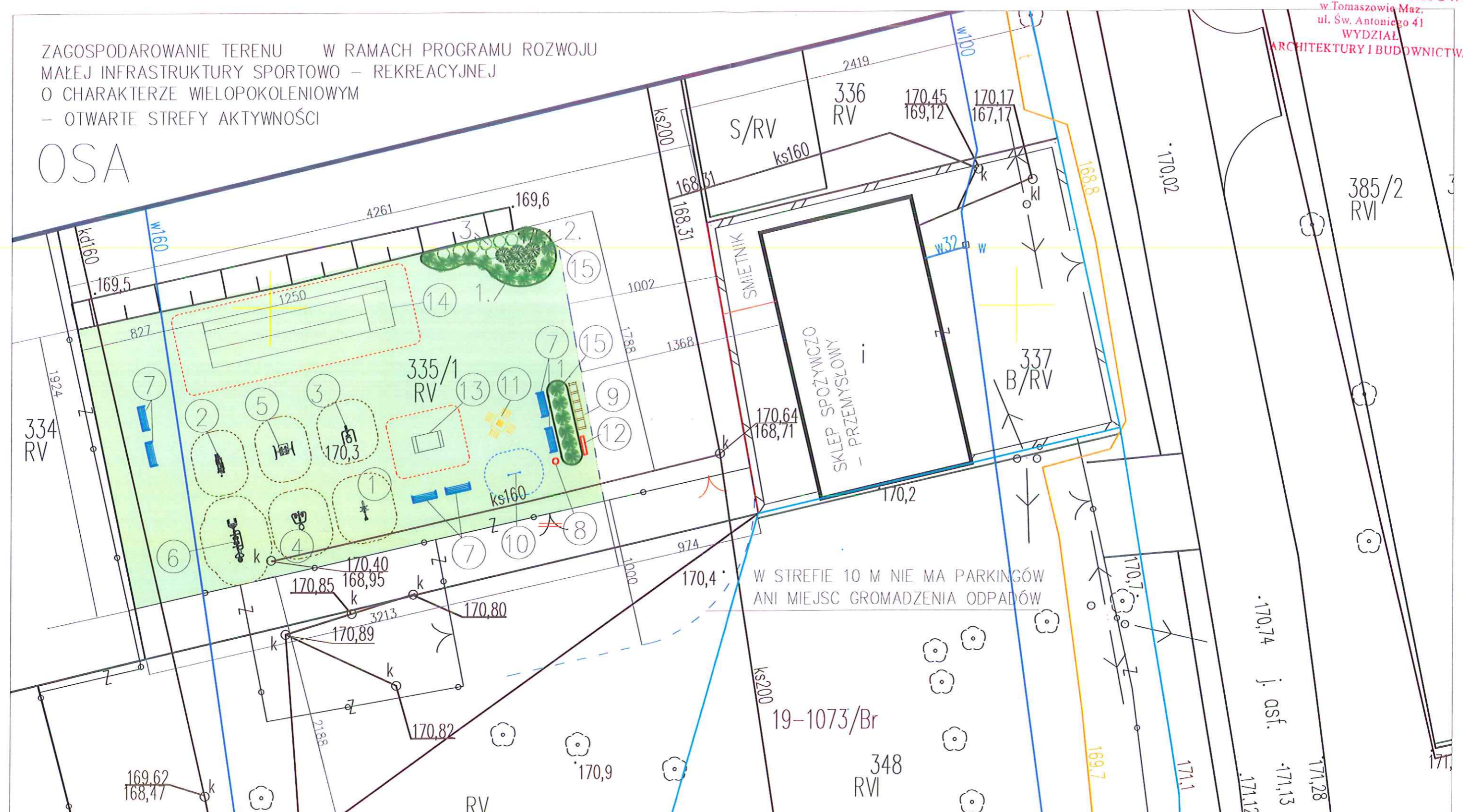
Wykonać korytowanie na głębokość wystarczająca do ułożenia warstw materiałów wskazanych w projekcie.

Wokół urządzeń - lokalnie należy dokonać makroniwelacji terenu. Grunt rodzimy wypoziomować w wielkości niezbędnej do uzyskania poziomej powierzchni stref upadku dla poszczególnych urządzeń.

Studzienki kanalizacyjne wyregulować wysokościowo i zabezpieczyć przed dostępem osób postronnych.

ZAGOSPODAROWANIE TERENU W RAMACH PROGRAMU ROZWOJU
MAŁEJ INFRASTRUKTURY SPORTOWO – REKREACYJNEJ
O CHARAKTERZE WIELOPOKOLENIOWYM
– OTWARTE STREFY AKTYWNOŚCI

OSA



① JEŹDZIEC	⑩ STÓŁ DO GRY W SZACHY
② ORBITREK	⑪ TABLICA EDUKACYJNA
③ WYCIĄG GÓRNY	⑫ TABLICA INFORMACYJNA
④ WIOŚLARZ	⑬ MLYŃSKIE KOŁO
⑤ WSPORNIK DO STÓJKI NA GŁOWIE	⑭ KRĘGIELNIA PLENEROWA
⑥ TWISTER + BIEGACZ + WAHADŁO	⑮ ZIELEŃ URZĄDZONA
⑦ ŁAWKI	▲ FURTKA DO PRZENIESIENIA
⑧ KOSZ NA ŚMIECI	人 NOWA LOKALIZACJA FURTKI
⑨ STOJAK ROWEROWY	■ TEREN INWESTYCJI

PROJEKT SIŁOWNI PLENEROWEJ, STREFY REKREACYJNEJ, NASADZEŃ ZIELENI
W RAMACH PROGRAMU ROZWOJU MAŁEJ INFRASTRUKTURY SPORTOWO - REKREACYJNEJ
O CHARAKTERZE WIELOPOKOLENIOWYM
OTWARTE STREFY AKTYWNOŚCI

Tytuł projektu: OTWARTE STREFY AKTYWNOŚCI

Investor: GMINA RZECZYCA
UL. TOMASZOWSKA 2, 97-220 RZECZYCA

Adres inwestycji: DZ. 335/1 SADYKIERZ, GM. RZECZYCA.

Skala: 1 : 250
Data oprac.: 01.2018

Autor opracowania: mgr inż. architekt Anna Kowalska
UPRAWNIENIA BUDOWLANE do projektowania bez ograniczeń w specjalności architektonicznej
Nr 5/R-30/ŁOIA/03

SZKOŁA W SADYKIERZU

Inwestor : Gmina Rzeczyca, ul. Tomaszowska 2, 97-220 Rzeczyca

1. Jeździec

Funkcja urządzenia : wpływające korzystnie przede wszystkim na wzmocnienie mięśni kończyn dolnych i kończyn górnych. Urządzenie symuluje ruchy jazdy konnej. Wzmocnienie układu oddechowego, poprawa krążenia krwi. Urządzenie przeznaczone dla dorosłych i dzieci od 14 roku życia lub dla osób o wzroście powyżej 140 cm. Maksymalny ciężar użytkownika 150 kg
Wymiary: wysokość 1200mm. 1 urządzenie.

- malowane proszkowo,
- zabezpieczenie antykorozyjne, śrutowanie, galwanizacja, fosforanowanie, cynkowanie,
- pylon wykonany z rur o średnicy 90 mm, grubość ścianek co najmniej 3,6 mm,
- pozostałe elementy z rur o średnicy: 90, 76, 60, 48, 42, 32, 32 mm,
- ścianki rur grubość co najmniej 3 mm ,
- osłony wykonane ze stali,

Posadowienie w gruncie zgodnie z zaleceniami producenta.



Inwestor : Gmina Rzeczyca, ul. Tomaszowska 2, 97-220 Rzeczyca

2. Orbitrek

Funkcja urządzenia : Zwiększenie siły górnych i dolnych kończyn, pasa biodrowego, poprawa ruchomości stawów, poprawa ogólnej kondycji. Wzmocnienie układu oddechowego, poprawa krążenia krwi. Urządzenie przeznaczone dla dorosłych i dzieci od 14 roku życia lub dla osób o wzroście powyżej 140 cm. Maksymalny ciężar użytkownika 150 kg

Wymiary: 2000 x 600mm. 1 urządzenie.

- malowane proszkowo,
- zabezpieczenie antykorozyjne, śrutowanie, galwanizacja, fosforanowanie, cynkowanie,
- pylon wykonany z rur o średnicy 90 mm, grubość ścianek co najmniej 3,6 mm,
- pozostałe elementy z rur o średnicy: 90, 76, 60, 48, 42, 32, 32 mm,
- ścianki rur grubość co najmniej 3 mm ,
- osłony wykonane ze stali,

Posadowienie w gruncie zgodnie z zaleceniami producenta.



Investor : Gmina Rzeczyca, ul. Tomaszowska 2, 97-220 Rzeczyca

3. Wyciąg górny.

Konstrukcja nośna wykonana ze stalowych rur. Rury zakończone stalowymi kapslami zaślepiającymi. Platformy i pedały wykonane ze stali. Wymiary 2590x742x1957 mm.

- malowane proszkowo,
- zabezpieczenie antykorozyjnie, śrutowanie, galwanizacja, fosforanowanie, cynkowanie,
- pylon wykonany z rur o średnicy 90 mm, grubość ścianek co najmniej 3,6 mm,
- pozostałe elementy z rur o średnicy: 90, 76, 60, 48, 42, 32, 32 mm,
- ścianki rur grubość co najmniej 3 mm ,
- osłony wykonane ze stali,

Posadowienie w gruncie zgodnie z zaleceniami producenta.



Inwestor : Gmina Rzeczyca, ul. Tomaszowska 2, 97-220 Rzeczyca

4. Wioślarz.

Funkcja : Wzmacnianie mięśni pleców, ramion i nóg.

- malowane proszkowo,
- zabezpieczenie antykorozyjnie, śrutowanie, galwanizacja, fosforanowanie, cynkowanie,
- pylon wykonany z rur o średnicy 90 mm, grubość ścianek co najmniej 3,6 mm,
- ścianki rur grubość co najmniej 3 mm ,
- osłony wykonane ze stali,

Posadowienie w gruncie zgodnie z zaleceniami producenta.

Wymiary: 1600 x 850 x 950 mm.



Inwestor : Gmina Rzeczyca, ul. Tomaszowska 2, 97-220 Rzeczyca

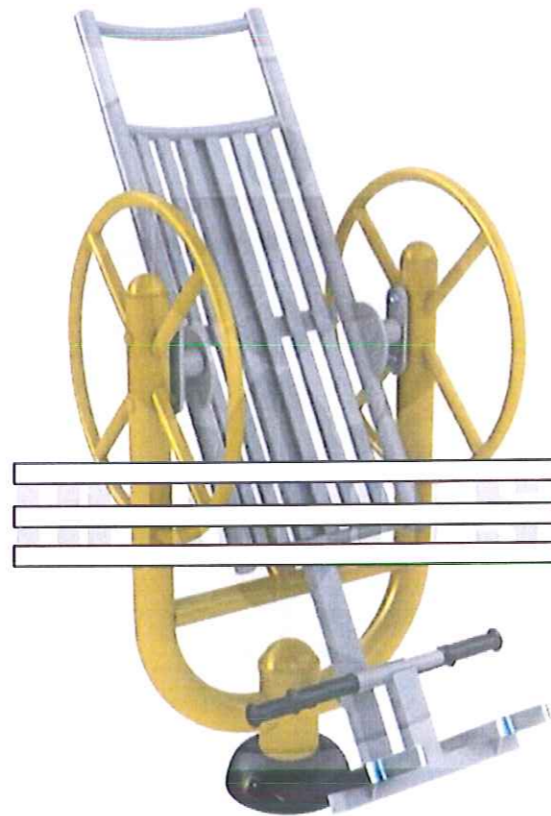
5. Wspornik do stójki na głowie.

Funkcja urządzenia : Wzmacnia mięśnie szyi oraz brzucha. Ćwiczy koordynację całego ciała.

Wymiary: 1080 x 800 x 1800 mm. 1 urządzenie.

- malowane proszkowo,
- zabezpieczenie antykorozyjnie, śrutowanie, galwanizacja, fosforanowanie, cynkowanie,
- pylon wykonany z rur o średnicy 90 mm, grubość ścianek co najmniej 3,6 mm,
- ścianki rur grubość co najmniej 3 mm ,
- osłony wykonane ze stali,

Posadowienie w gruncie zgodnie z zaleceniami producenta.



Investor : Gmina Rzeczyca, ul. Tomaszowska 2, 97-220 Rzeczyca

6. Twister + biegacz + wahadło.

Przeznaczone do ćwiczeń różnych partii mięśni pasa i nóg, pomaga zrelaksować mięśnie pasa i pleców, poprawia ruchliwość oraz giętkość odcinka krzyżowego.

Urządzenia ponad standardowo zabezpieczone antykorozyjnie: śrutowanie, galwanizowanie, fosforanowanie, cynkowanie, dwukrotne malowanie

Trwale i odporne na zmienne warunki pogodowe i wandalizm,

Ścianki rur - grubość co najmniej 3 mm.



Inwestor : Gmina Rzeczyca, ul. Tomaszowska 2, 97-220 Rzeczyca

7. Ławki - 6 szt.

Konstrukcja ławki z rury o średnicy przekroju 76,1 x 3,2 mm, kątowników i piaskowników stalowych.

Siedziska ławek z olejowanego drewna egzotycznego, odpornego na warunki atmosferyczne, Wszystkie elementy stalowe ławki zabezpieczone są antykorozyjnie, ocynk + lakier, Należy olejować drewno dwukrotnie w ciągu roku.

Długość 197 cm, szerokość 46 cm.

Posadowienie w gruncie zgodnie z zaleceniami producenta.



Inwestor : Gmina Rzeczyca, ul. Tomaszowska 2, 97-220 Rzeczyca

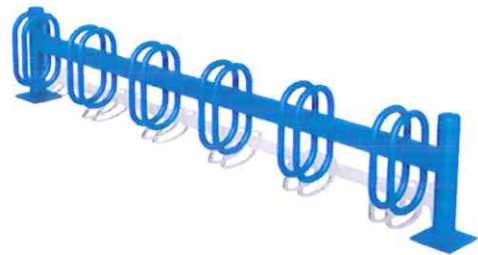
8. Kosze na śmieci - 1 sztuka.

Kosz z blachy ocynkowanej, malowanej proszkowo o pojemności 45 l, z daszkiem osłaniającym.
Mocowany poprzez zabetonowanie słupka w podłożu, zgodnie z zaleceniami producenta.
Kolorystyka do uzgodnienia z Inwestorem.



9. Stojak rowerowy.

Stojaki na rowery - minimum z 6 stanowiskami, stalowy, ocynkowany, malowany proszkowo.
Posadowienie w gruncie zgodnie z zaleceniami producenta.
Kolor do uzgodnienia z Inwestorem.



Inwestor : Gmina Rzeczyca, ul. Tomaszowska 2, 97-220 Rzeczyca

10. Stół do gry w szachy z siedziskami bez oparcia - 2 sztuki.

Wymiary:

Stolik - 83 cm x 83 cm x 76 cm

Siedzisko - 60 cm x 42 cm x 45 cm

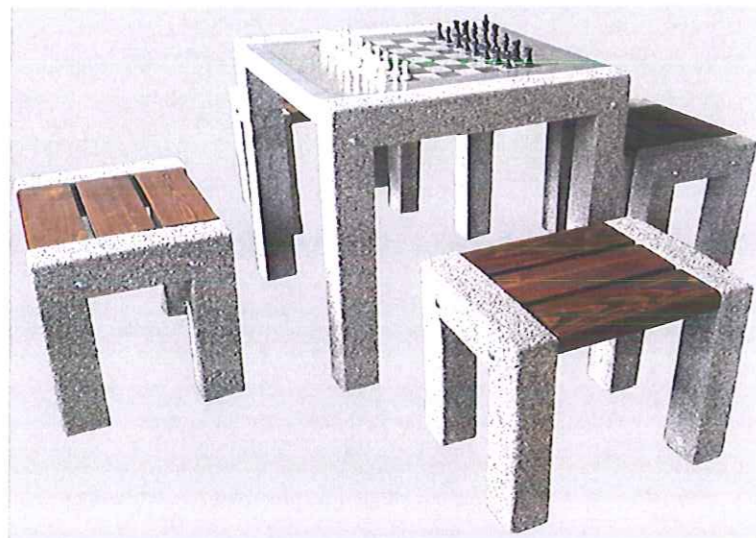
Waga całości : ok. 470 kg

Materiał:

Beton zbrojony płukany, aluminium, farby i lakiery, drewno iglaste

OPIS :

- Betonowy stół do gry w szachy przeznaczony do użytkowania na zewnątrz. W wersji do wkopania. Stolik oraz siedziska wymagają kotwienia do podłoża.
- Betonowy stół do gry na bazie surowców naturalnych zbrojony prętem żebrowanym oraz mikro-włóknami.
- Błat stołu okala aluminiowy profil. Powierzchnia szlifowana. Całość pokryta impregnatem zabezpieczając dodatkowo powierzchnie przed szkodliwym działaniem czynników atmosferycznych.
- Podstawa stołu (nogi) – wykonana w technologii betonu płukanego na bazie kruszyw naturalnych
- Siedziska drewniane malowane impregnatem oraz zabezpieczone lakierem.



Inwestor : Gmina Rzeczyca, ul. Tomaszowska 2, 97-220 Rzeczyca

11. Tablica edukacyjna - nauka języka migowego.

Wymiary - 13 cm x 90 cm.

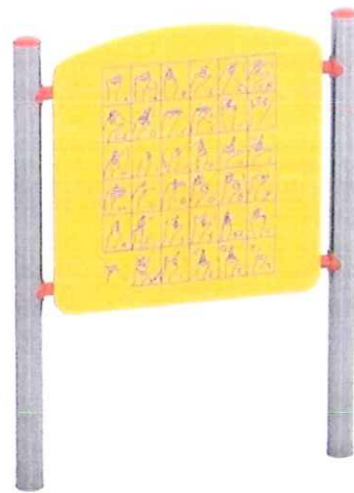
Strefa bezpieczeństwa 313 x 390 cm

Wysokość całkowita 125 cm.

Ścianka z tworzywa HPL o grubości min. 8mm całkowicie odporna na wilgoć i UV.

Elementy stalowe ocynkowane ogniowo i malowane proszkowo.

Posadowienie w gruncie zgodnie z zaleceniami producenta.



12. Tablica informacyjna.

Przewiduje się montaż tablicy informacyjnej z regulaminem określającym zasady i warunki korzystania z placu zabaw, z informacją wskazującą że obiekt powstał w ramach Programu rozwoju małej infrastruktury sportowo - rekreacyjnej o charakterze wielopokoleniowym - Otwarte Strefy Aktywności (OSA). Lokalizacja wskazana na mapie.

Tablica z płyty HDPE o wymiarach 65 x 60 cm.

Tablica na konstrukcji metalowej, malowanej proszkowo, wysokości 180 cm.

Słupy zabetonowane w gruncie na 1,0 m.

Inwestor : Gmina Rzeczyca, ul. Tomaszowska 2, 97-220 Rzeczyca

13. Młyńskie koło.

Średnica koła 200 cm / szerokość 1,15 m, kolor podstawy i koła brązowy.

Konstrukcja koła i rama podstawy wykonane są z profili metalowych, podest z desek kompozytowych o powierzchni antypoślizgowej.



14. Kręgielnia plenerowa.

Kręgielnia plenerowa dwutorowa.

Rama toru z profili metalowych pokrytych płytami wodoodpornymi.

Podłoga i ścianki boczne z antypoślizgowej wodoodpornej sklejki o grubości 16 mm

Na podłodze 3 mm taśma gumowa powodująca lepsze prowadzenie kuli.

Tor tak wyprofilowany by kula sama wracała do punktu wyjścia.

Wymiary kręgielni 12,5 m x 1,25 m x 2



Inwestor : Gmina Rzeczyca, ul. Tomaszowska 2, 97-220 Rzeczyca

15. Zieleń urządzona.

Zieleń średnia.

Zgodnie z projektem zagospodarowania działki projektuje się rośliny :

Zmiana za zgodą Inwestora.

Lp.	Nazwa polska	Nazwa łacinska	Ilość sztuk	pojemniki
1.	Jalowiec płozący 'Blue Chip'	<i>Juniperus horizontalis</i>	18	P11
2.	Berberys Thunberga 'Maria'	<i>Berberis thunbergii</i>	5	C1,5
3.	Berberys Thunberga 'Atropurpurea'	<i>Berberis thunbergii</i>	8	C1,5

1. Jalowiec płozący 'Blue Chip'- Krzew płozący, gęsty, o srebrzysto-niebieskich (zimą z fioletowym odcieniem), wiotkich gałkach uniesionych ku górze. Osiąga ok. 20 cm wys. i 1,5 m szer. Dobrze rośnie stanowiskach słonecznych. Bardzo dobra roślina okrywowa.

Sadzić co ok. 90 cm.



2. Berberys Thunberga 'Maria'- Kolczasty krzew, o wyprostowanych pędach. Liście duże, złotożółte z karminowym obrzeżeniem. Ma duże, czerwone i dekoracyjne owoce (jesień), liście przebarwiają się na pomarańczowoczerwono. Dobrze znosi formowanie. Sadzić co ok. 90 cm.



Inwestor : Gmina Rzeczyca, ul. Tomaszowska 2, 97-220 Rzeczyca

3. Berberys Thunberga 'Atropurpurea'- Roślina ozdobna efektowna przez całe lato i jesień. Silnie rozgałęziający się, ciernisty i gęsty krzew. Liście w okresie wegetacji purpurowe ,w jesieni jaskrawokarminowe. Opadają na zimę. Kwiaty brązowożółte pojedynczo (lub po kilka) zwisające z poziomo ustawionych gałązek , przyjemnie pachnące. Okres kwitnienia V – VI / w okresie kwitnienia roślina jest najładniejsza /.Owoce elipsoidalne , szkarłatne ,zwisające na krótkich szypułkach, przez całą zimę utrzymujące się na gałązkach. Ma małe wymagania glebowe. Stosunkowo odporny na mrozy . W miejscach cienistych jej liście będą mniej ozdobne – bardziej zielone.



Kora kamienna w pasie projektowanej zieleni średniej.

W miejscach zieleni urządzonej przewiduje się warstwę kory kamiennej.

Warstwy kory kamiennej:

Grunt rodzimy

Geowłóknina (agrowłóknina)

Warstwa kory kamiennej gr 6 cm.

Fracja 10-30 mm. Kruszywo ułożyć na geotkaninie separacyjnej (agrowłókninie). Pod geotkaniną ułożyć min 40 cm pospółki (grubość po zagęszczeniu).

Zieleń wykonać zgodnie z rysunkiem.

Zakres robót:

- sadzenie krzewów liściastych i iglastych
- ułożenie kory kamiennej

Wymagania dotyczące sadzenia drzew i krzewów są następujące:

- przewiduje się sadzenie form piennych i krzewów , form naturalnych, krzewinek produkowanych w kontenerach lub z bryłą korzeniową.
- miejsce sadzenia powinno być wyznaczone w terenie zgodnie z Dokumentacją Projektową,
- rośliny winny być sadzone na głębokości na jakiej rosły w szkółce -jednak nie głębiej niż 5 cm w stosunku do poziomu gruntu. Zbyt głębokie lub płytkie sadzenie utrudnia prawidłowy rozwój rośliny,
- korzenie złamane i uszkodzone należy przed sadzeniem przyciąć.

Inwestor : Gmina Rzeczyca, ul. Tomaszowska 2, 97-220 Rzeczyca

- korzenie roślin zasypywać ziemią a następnie prawidłowo ubić, uformować miskę i podlać,
- po posadzeniu należy usunąć uszkodzone, nadłamane gałęzie,
- krzewy iglaste należy sadzić w doły o średnicy i głębokości od 0,5 m – 1,2 m,
- krzewy liściaste oraz pnącza należy sadzić w doły o średnicy i głębokości min. 0,3 m - niezależnie od gatunku,
- powierzchnię gruntu pod krzewami należy pokryć warstwą kory kamiennej grubości 6 cm

Oddzielenie zieleni.

Między trawą a zielenią średnią chodników zastosować ekobordy.

mgr inż. architekt Anna Kowalska
UPRAWNIENIA BUDOWLANE
do projektowania bez ograniczeń
w specjalności architektonicznej
Nr 5/R-30/LOA/03



IZBA ARCHITEKTÓW
RZECZYPOSPOLITEJ POLSKIEJ

ŁÓDZKA OKRĘGOWA RADA

STAROSTWO POWIATOWE
w Tomaszowie Maz.
ul. Św. Antoniego 41
WYDZIAŁ
ARCHITEKTURY I BUDOWNICTWA

L.dz.OKK/16/03w

Łódź, dnia 30.12.2003 r.

DECYZJA

Na podstawie art. 12 ust. 1 pkt 1 i ust. 2, art. 13 ust.1 pkt 1 i art.14 ust. 1 pkt 1 ustawy z dnia 7 lipca 1994 r. - Prawo budowlane (tekst jednolity: Dz. U. z 2000 r. Nr 106, poz. 1126; dalsze zmiany: Dz. U. z 2000 r. Nr 109, poz. 1157, Nr 120, poz. 1268; z 2001 r. Nr 5, poz. 42, Nr 100, poz. 1085, Nr 110, poz. 1190, Nr 115, poz. 1229, Nr 129, poz. 1439, Nr 154, poz. 1800; z 2002 r. Nr 74, poz. 676), art. 11 i 24 ust. 1 pkt 2 ustawy z dnia 15 grudnia 2000 r. o samorządach zawodowych architektów, inżynierów budownictwa oraz urbanistów (Dz. U. z 2001 r. Nr 5, poz. 42 oraz z 2002 r. Nr 23, poz. 221 i Nr 153, poz. 1271), oraz art.104 i 107 § 1 i 4 ustawy z dnia 14 czerwca 1960 r. - Kodeks postępowania administracyjnego (tekst jednolity: Dz. U. z 2000 r. Nr 98, poz. 1071; dalsze zmiany: Dz. U. z 2001 r. Nr 49, poz. 509, oraz z 2002 r. Nr 113, poz. 984 i Nr 169, poz. 1387),

stwierdza się, że

Pani mgr inż. architekt **Anna Magdalena Kowalska** ur. dnia 29.05.1973 r. w Rawie Maz.

posiada odpowiednie wykształcenie techniczne, praktykę zawodową i nadaje się

UPRAWNIENIA BUDOWLANE Nr 5/R-30/ŁOIA/03 w specjalności architektonicznej do projektowania bez ograniczeń

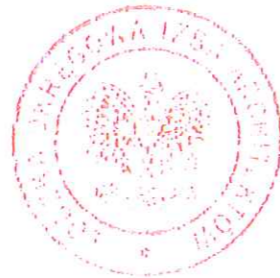
Decyzja niniejsza jako uwzględniająca w całości żądanie strony nie wymaga uzasadnienia.

Od decyzji niniejszej przysługuje Pani odwołanie do Krajowej Komisji Kwalifikacyjnej Izby Architektów za pośrednictwem okręgowej komisji kwalifikacyjnej, która wydała decyzję. Odwołanie wnosi się w terminie 14 dni od dnia doręczenia niniejszej decyzji.

1.Przewodniczący OKK mgr inż. arch. Andrzej Piech
2.Sekretarz OKK mgr inż. arch. Małgorzata Jander.....
3.Członkowie OKK
dr inż. arch. Elżbieta Muszyńska..... mgr inż. arch. Paweł Czajka
mgr inż. arch. Grzegorz Krysztofiński mgr Krystyna Biernacka-Puzder.....
mgr inż. arch. Wiesław Zagdan mgr inż. Wacław Sawicki.....

Otrzymują:

- 1.Pani mgr inż. arch. Anna Kowalska
zam. 97-200 Tomaszów Maz., ul. Makowskich 6 m.32
- 2.Minister Infrastruktury
- 3.Krajowa Komisja Kwalifikacyjna
ul. Foksal 2, 00-366 Warszawa
- 4.Główny Inspektor Nadzoru Budowlanego
ul. Krucza 38/42, 00-926 Warszawa
- 5.a/a





IZBA ARCHITEKTÓW
RZECZYPOSPOLITEJ POLSKIEJ

Łódzka Okręgowa Rada Izby Architektów RP

ZAŚWIADCZENIE - ORYGINAŁ
(wypis z listy architektów)

Łódzka Okręgowa Rada Izby Architektów RP zaświadcza, że:

mgr inż. arch. Anna Magdalena Kowalska

posiadająca kwalifikacje zawodowe do pełnienia samodzielnych funkcji technicznych w budownictwie w specjalności architektonicznej i w zakresie posiadanych uprawnień nr **5/R-30/ŁOIA/03**, jest wpisana na listę członków Łódzkiej Okręgowej Izby Architektów RP pod numerem: **LO-0452**.

Członek czynny od: 11-02-2004 r.

Data i miejsce wygenerowania zaświadczenia: 12-01-2017 r. Łódź.

Zaświadczenie jest ważne do dnia: **30-06-2018 r.**

Podpisano elektronicznie w systemie informatycznym Izby Architektów RP przez:
Wojciech Buczyński, Sekretarz Okręgowej Rady Izby Architektów RP.

Nr weryfikacyjny zaświadczenia:

LO-0452-9F61-84AB-YAF1-627F